

Educación y lenguas en Galicia

El modelo gallego

Valentín García Gómez

Secretario general de Política Lingüística •

NPLD-Coppieters Campus 2021
Auditorium ParcBit|Palma de Mallorca
24 de noviembre de 2021

Introducción (I)

- **Marco normativo:** Decreto 79/2010, de 20 de mayo, para el plurilingüismo en la enseñanza no universitaria de Galicia.
- **Modelo implantado:** En el sistema educativo gallego funciona un modelo de educación bilingüe, concretamente el denominado modelo de conjunción de lenguas. Dos de sus características son que no existe separación del alumnado por razón de lengua y que las lenguas gallega y castellana se reparten la docencia de las asignaturas en un reparto curricular equitativo por porcentajes.

Introducción (II)

- **Objetivos:**
 - Lograr que el alumnado adquiriera una plena y pareja competencia comunicativa (cuatro competencias) tanto en gallego como en castellano.
 - Incidir positivamente en las actitudes lingüísticas del alumnado en relación con el gallego, históricamente la lengua con menor prestigio y a la que se le atribuye una menor rentabilidad social.
- **Terceras lenguas:** Se reserva hasta un máximo de un tercio del horario lectivo semanal a terceras lenguas (inglés, portugués, francés...).

Características

Educación infantil (0-6 años)

- **La lengua de docencia:** La predominante entre el alumnado, a la vez que se habilita una atención personalizada según la primera lengua.
- **Estrategias:** Cada centro está obligado a hacer constar en su proyecto lingüístico las actividades y las estrategias de aprendizaje empleadas para que el alumnado adquiera las competencias asignadas a la etapa educativa en las dos lenguas.

Características

Educación primaria (6-12 años)

- **La lengua de docencia:** El gallego es obligatorio en las asignaturas del área de las ciencias sociales, y el castellano, en las del área de matemáticas. Cada centro educativo decidirá la lengua en que se impartirá el resto de materias de cada curso. Se garantizará que las asignaturas en gallego y en castellano se distribuyan en el mismo porcentaje de horas semanales.
- **Estrategias:** Se impartirá de manera integrada el currículo de todas las lenguas de la oferta educativa.

Características

Educación secundaria obligatoria (12-16 años)

- **La lengua de docencia:** El gallego es obligatorio en: (a) Ciencias Sociales, Geografía e Historia; (b) Ciencias de la Naturaleza y (c) Biología y Geología. El castellano, en: (a) Matemáticas, (b) Tecnologías y (c) Física y Química. Cada centro educativo decidirá la lengua en que se impartirá el resto de las asignaturas de cada curso. Se garantizará que las asignaturas en gallego y en castellano se distribuyan en el mismo porcentaje de horas semanales.
- **Estrategias:** Se impartirá de manera integrada el currículo de todas las lenguas de la oferta educativa.

Características

Bachillerato (16-18 años)

- **La lengua de docencia:** Cada centro educativo establecerá una oferta equilibrada en el mismo porcentaje entre las asignaturas comunes, específicas y libre configuración para impartir en gallego y en castellano. El proceso se hará cada cuatro años.
- **Estrategias:** Se impartirá de manera integrada el currículo de todas las lenguas de la oferta educativa.

Características

Formación profesional

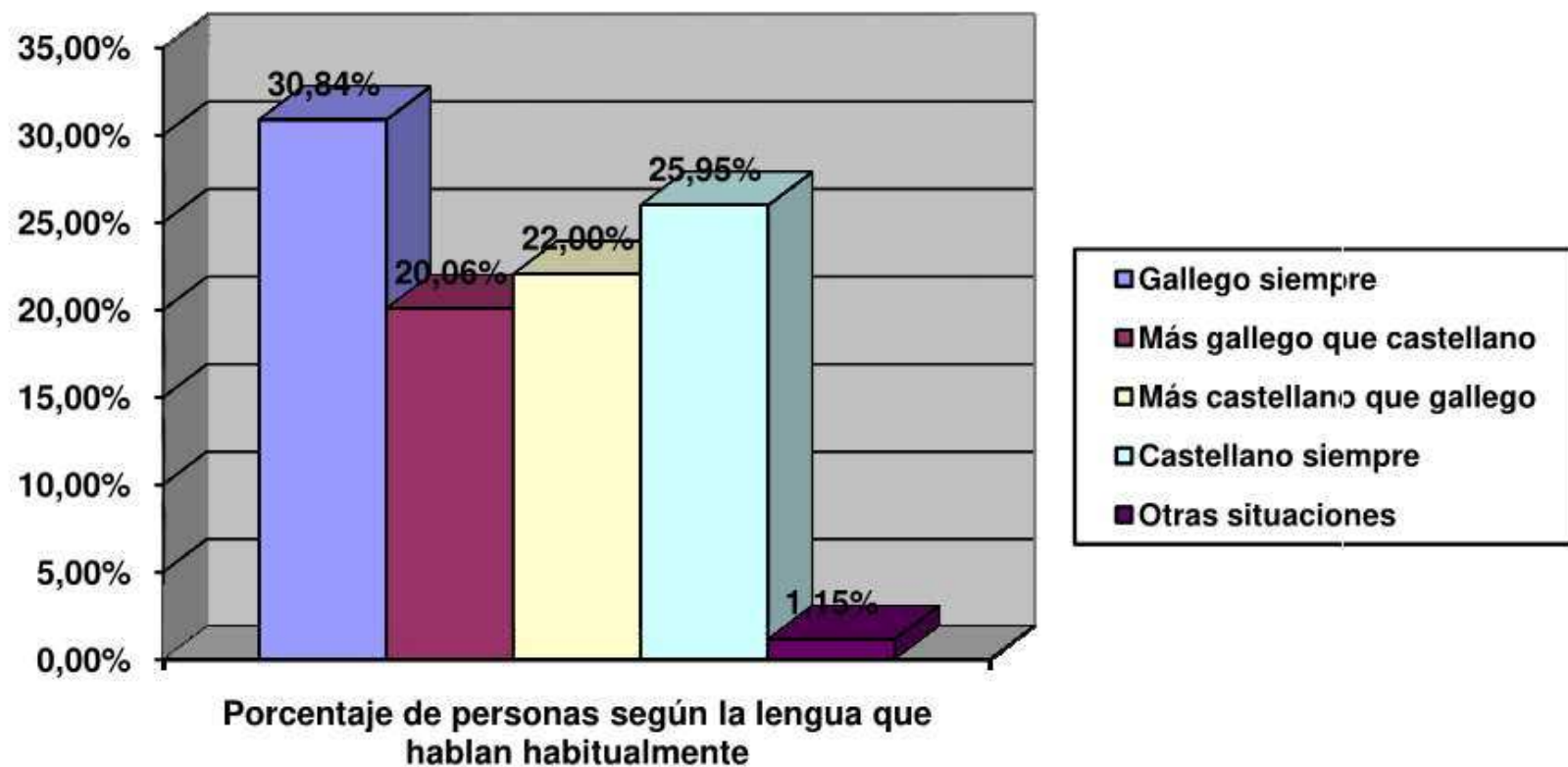
- **La lengua de docencia:** Cada centro educativo establecerá una oferta equilibrada en el mismo porcentaje de asignaturas y módulos para impartir en gallego y en castellano. El proceso se hará cada cuatro años.
- **Estrategias:** En todos los módulos se garantizará que el alumnado conozca el vocabulario específico en las dos lenguas.



Estrategias generales

- Cada centro está obligado a crear un Equipo de dinamización de la lengua gallega, cuyos fines serán diseñar y poner en práctica programas de promoción de la lengua gallega dentro del centro y fomentar el uso del gallego en las actividades extraescolares y complementarias. Existe un coordinador general y otro por provincia.
- Cada proyecto educativo de centro contará con un proyecto lingüístico de centro en el que participará el coordinador del centro del Equipo de dinamización de la lengua gallega, entre otros miembros.

Contexto general: % de hablantes en Galicia(IGE, 2018)

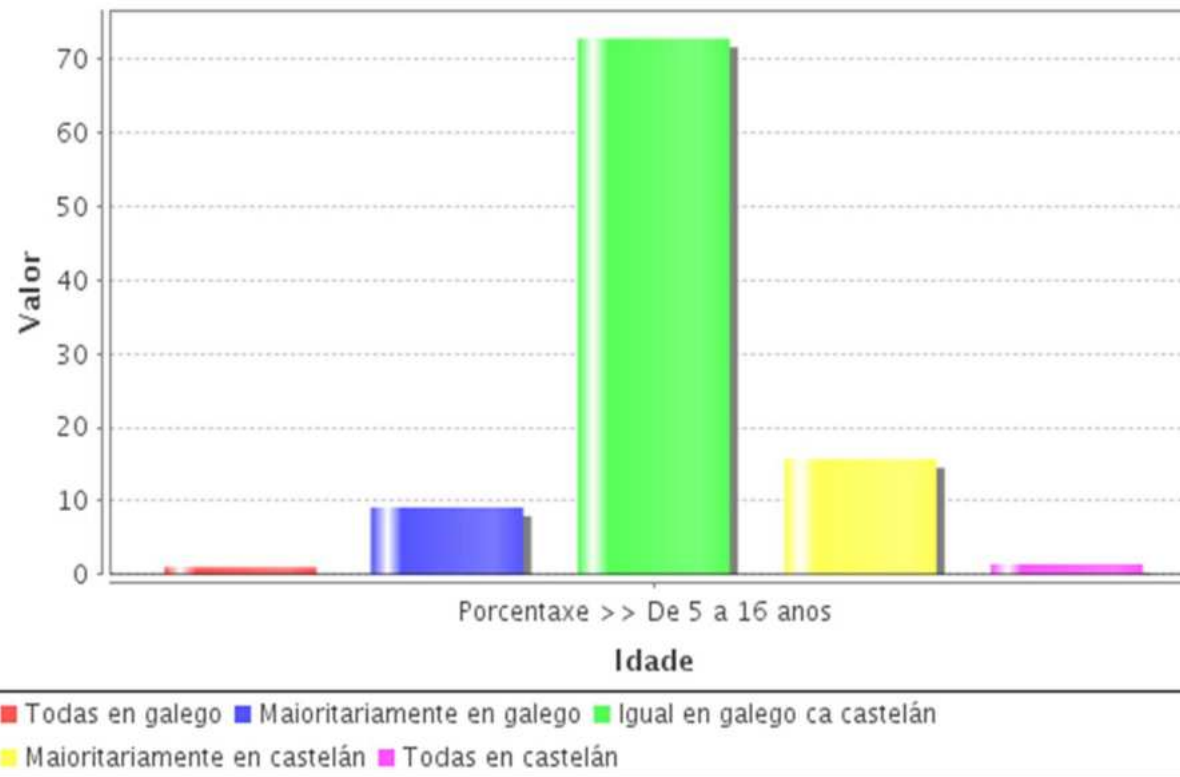


Resultados: educación (I)

- La Administración está obligada a evaluar el nivel de competencia en las dos lenguas.
- Tanto los datos reportados por XADE, la aplicación de gestión académica de la enseñanza de la Consejería de Cultura, Educación y Universidad, como la «Encuesta estructural a fogares» (2018), del IGE, certifican que el modelo gallego está logrando los objetivos que tiene establecidos.
- Según el último informe PISA, Galicia es la comunidad autónoma donde los estudiantes hablan dos lenguas con más facilidad, pues el 96% afirma hablarlo lo suficientemente bien para conversar.

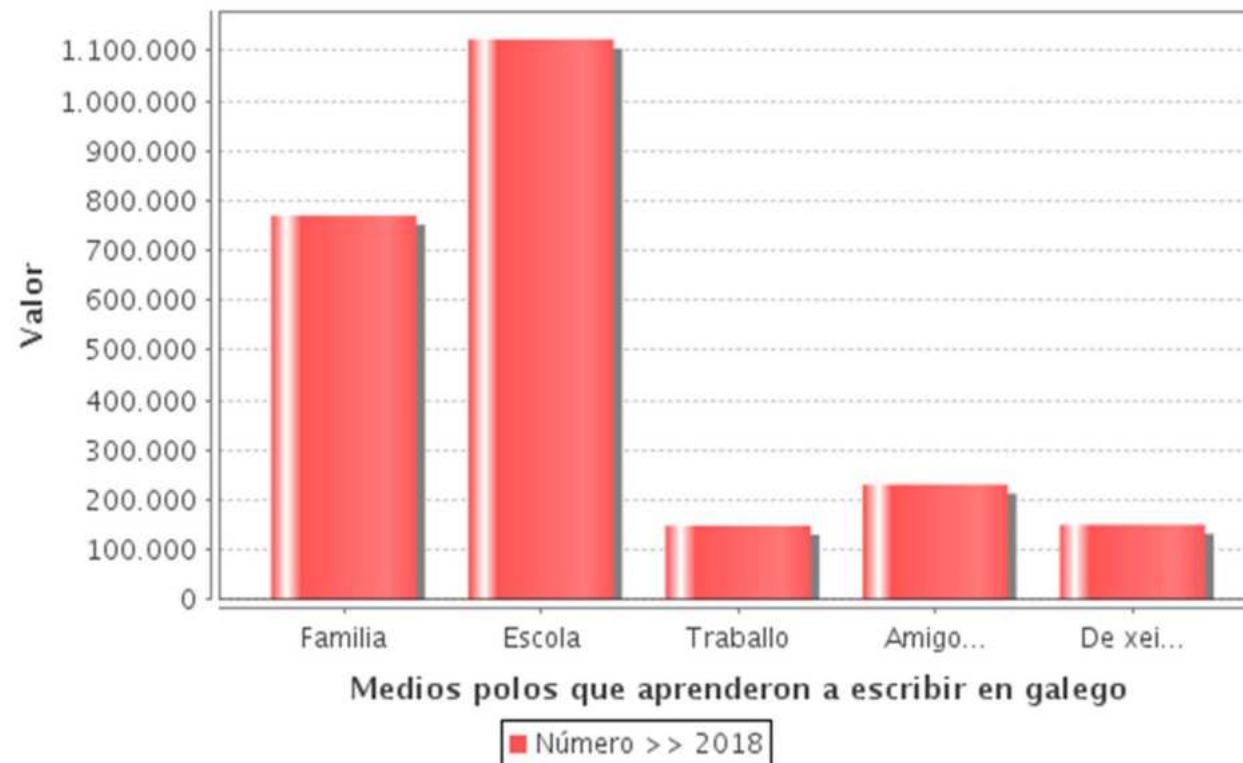
Resultados (II)

Persoas que estudan en Galicia segundo a lingua na que reciben as clases por idade. Galicia [Filtros: Tempo=2018 ; Espazo=Galicia ;]



Resultados (III)

Persoas que saben escribir moito ou bastante en galego segundo os medios polos que aprenderon a escribir en galego. Galicia [Filtros: Espazo=Galicia ;]





Moitas grazas pola atención

Moltes gràcies per l'atenció

**Thank you very much for the
attention**